



وزارة التخطيط التنموي والإحصاء
Ministry of Development Planning and Statistics

مؤشر ثقة مجتمع الأعمال لدولة قطر الربع الثاني 2017

سلسلة المؤشرات التنموية

فهرس المحتويات

| الصفحة | الموضوع |
|---------------|---|
| 3 | المنهجية |
| 4 | المؤشر العام لثقة مجتمع الأعمال لدولة قطر |
| 5 | المؤشرات الفرعية لوضع المنشآت العاملة في دولة قطر |
| 6 | مؤشر ثقة مجتمع الأعمال طبقاً لحجم المنشأة |
| 7 | مؤشر ثقة مجتمع الأعمال طبقاً للنشاط الاقتصادي |
| 8 | المنشآت الاقتصادية والتمويل المصرفي |
| 9 | الطاقة الانتاجية وخطة المنشأة المستقبلية |
| 11 | المنشآت الاقتصادية والنفاذ إلى الأسواق |
| 13 | التحديات المعيقة لأداء المنشآت الاقتصادية |
| الملحق | |
| 16 | المؤشر العام والمؤشرات الفرعية لثقة مجتمع الأعمال |
| 16 | المؤشر العام والمؤشرات الفرعية لثقة مجتمع الأعمال طبقاً لحجم المنشأة |
| 18 | المؤشر العام والمؤشرات الفرعية لثقة مجتمع الأعمال طبقاً لنشاط المنشأة |
| 21 | الاستمارة |

المنهجية

اعتمدت منهجية بناء مؤشر ثقة مجتمع الأعمال على المناهج الدولية، وبخاصة منهجيتي (European Commission) و (CESifo Group Munich).
ويستند المؤشر في قياسه على (6) أسئلة ينبثق منها مؤشران فرعيان هما (مؤشر الوضع الحالي، ومؤشر الوضع المستقبلي).
وتتمحور الأسئلة الستة التي يتكون منها المؤشران الفرعيان حول الآتي :

- حجم الانتاج.
- حجم المخزون من المنتجات النهائية.
- أسعار المنتجات النهائية من السلع / أسعار الخدمات.
- حجم الأعمال / حجم المبيعات / أوامر الشراء.
- حجم العمالة
- معدلات الربحية.

قيمة المؤشر

تتراوح قيمة المؤشر بين (-100) و (+100) نقطة، حيث يبلغ المؤشر حده الأقصى (+100) إذا كانت آراء جميع المنشآت المبحوثة إيجابية، ويبلغ المؤشر مستوى الحياد (صفر) عندما تتساوى الآراء الإيجابية مع الآراء السلبية. أما قيمة المؤشر الأقل من (صفر) فتشير إلى حالة تقييم سلبية لأوضاع المنشآت الاقتصادية في دولة قطر.

لمزيد من المعلومات حول المنهجية، يرجى الاطلاع على العدد الأول.

<http://www.mdps.gov.qa/en/statistics/Statistical%20Releases/Economic/ConfidenceIndex/BCI/2014/Q2/BCI-Q2-2014-Ar.pdf>

الدوحة ، يوليو 2017.

المؤشر العام لثقة مجتمع الأعمال :

التغير في مؤشرات مجتمع الأعمال بين الربعين الأول والثاني 2017

مؤشر ثقة مجتمع الأعمال

0.8

مؤشر الوضع الحالي

0.6

مؤشر الوضع المستقبلي

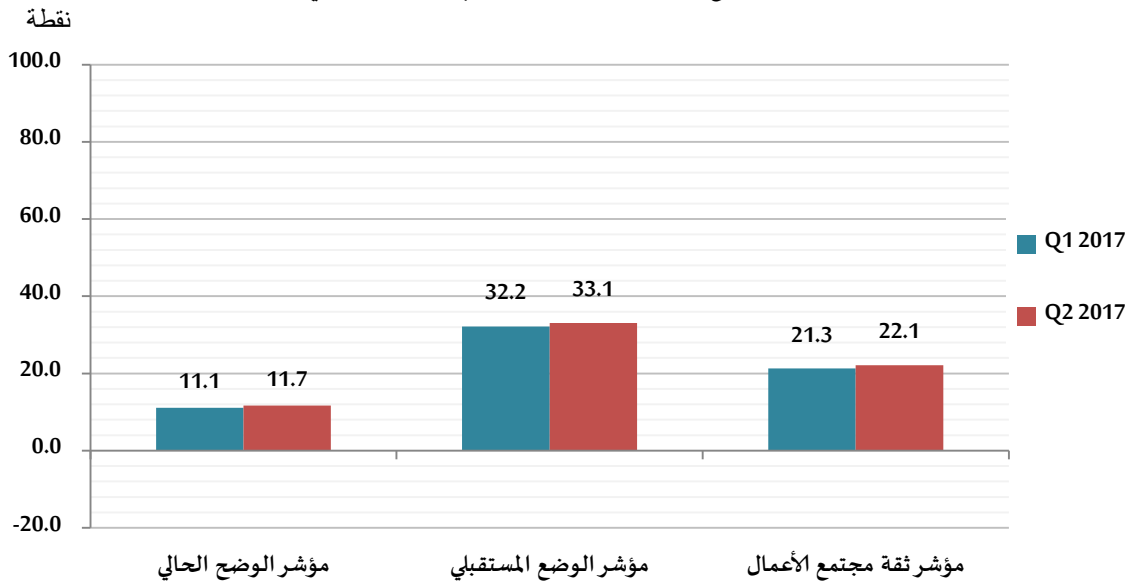
0.9

ارتفعت مستويات ثقة مجتمع الأعمال خلال الربع الثاني من عام 2017 مقارنةً مع الربع الأول من العام نفسه ، وبلغت قيمة المؤشر العام لثقة مجتمع الأعمال (22.1) نقطة ، بارتفاع قدره (0.8) نقطة عن الربع السابق.

وتظهر هذه النتائج بصورة عامة قوة الاقتصاد القطري وقدرته على مواجهة الأزمات خاصة أزمة الحصار الجائر وغير القانوني المفروض على دولة قطر برياً وبحرياً وجوياً من بعض دول الجوار وذلك بفضل القيادة الرشيدة التي تمكنت من تحويل الحصار الى انتصار ، فاعتمدت الشركات استراتيجيات مضاعفة الانتاج لتلبية احتياجات السوق المحلي .

شكل رقم (1)

مؤشر ثقة مجتمع الأعمال لدولة قطر – الربعين الأول والثاني 2017



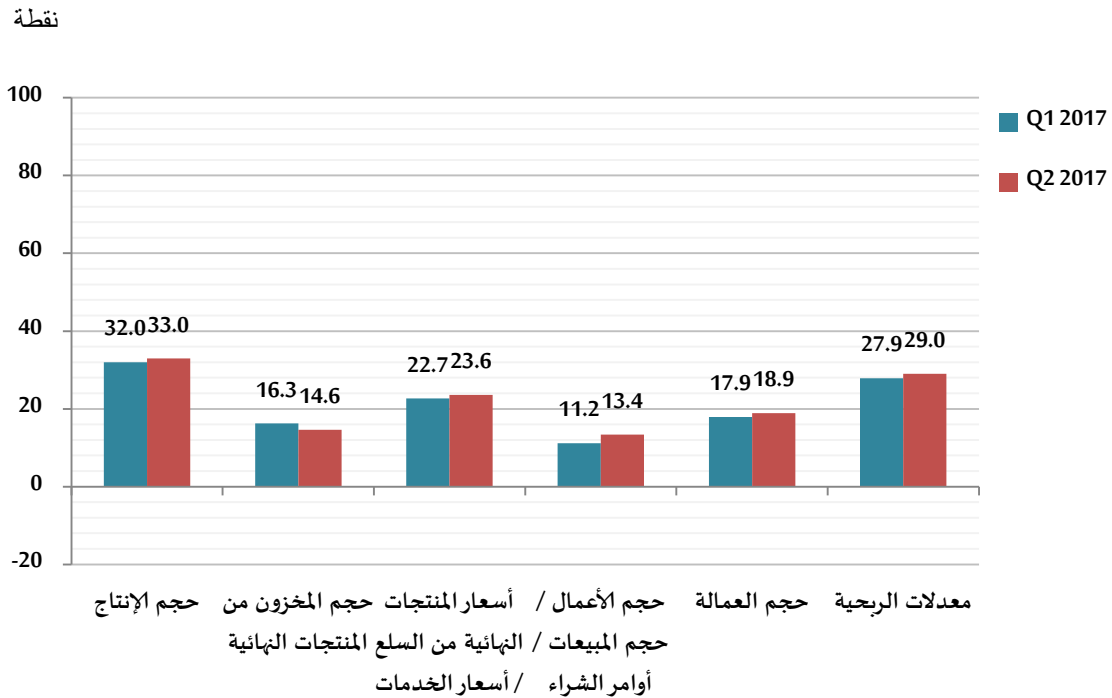
المؤشرات الفرعية لوضع المنشآت العاملة في دولة قطر :

نعني بالمؤشرات الفرعية مؤشر الوضع الحالي ومؤشر الوضع المستقبلي ، وتشير نتائج الاستطلاع إلى ارتفاع قدره (0.6) نقطة في مستويات التفاؤل لدى المنشآت الاقتصادية العاملة في الدولة إزاء الأوضاع الحالية حيث سجل (11.7) نقطة مقابل (11.1) نقطة في الربع السابق ، كما سجل مؤشر الوضع المستقبلي ارتفاعاً قدره (0.9) نقطة في مستويات التفاؤل للمنشآت الاقتصادية العاملة في الدولة إزاء الأوضاع المستقبلية حيث سجل (33.1) نقطة مقابل (32.2) نقطة كانت في الربع السابق . (الملحق صفحة 16).

أفادت العينة المبحوثة من مجتمع الأعمال عن تفاؤلها إزاء حجم الأعمال/حجم المبيعات / أوامر الشراء، معدلات الربحية الخاصة بمنشآتهم ، وحجم الانتاج ، بينما نلاحظ انخفاض مستويات التفاؤل إزاء حجم المخزون من المنتجات النهائية خلال الربع الثاني من عام 2017 مقارنةً مع الربع السابق ، وهو ما نوضحه بمزيد من التفصيل في الشكل رقم (2) .

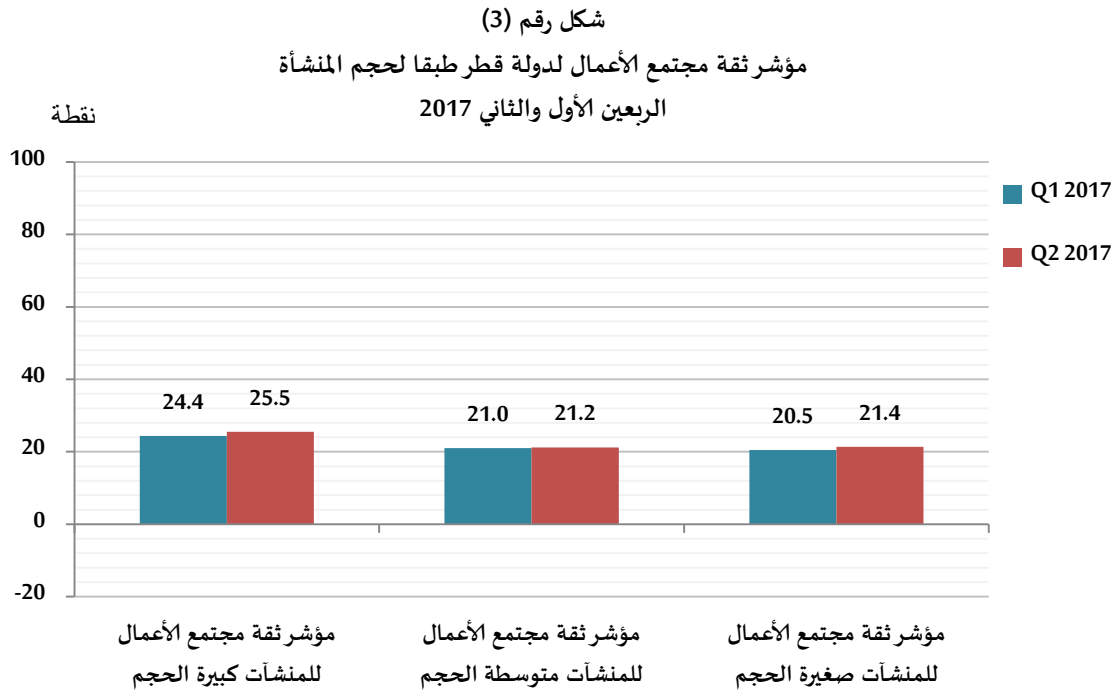
شكل رقم (2)

المؤشرات الفرعية لوضع المنشآت العاملة في دولة قطر
الربعين الأول والثاني 2017



مؤشر ثقة مجتمع الأعمال لدولة قطر طبقا لحجم المنشأة :

وعبرت جميع المنشآت كبيرة الحجم وصغيرة الحجم ومتوسطة الحجم عن تفاؤلها إزاء الأوضاع الاقتصادية لدولة قطر في الربع الثاني 2017، حيث سجلت (25.5) نقطة و (21.4) نقطة و (21.2) نقطة على التوالي بارتفاع قدره (1.1) نقطة و(0.9) نقطة و(0.2) نقطة على التوالي وذلك بالمقارنة مع الربع السابق . كما هو موضح في الشكل رقم (3).

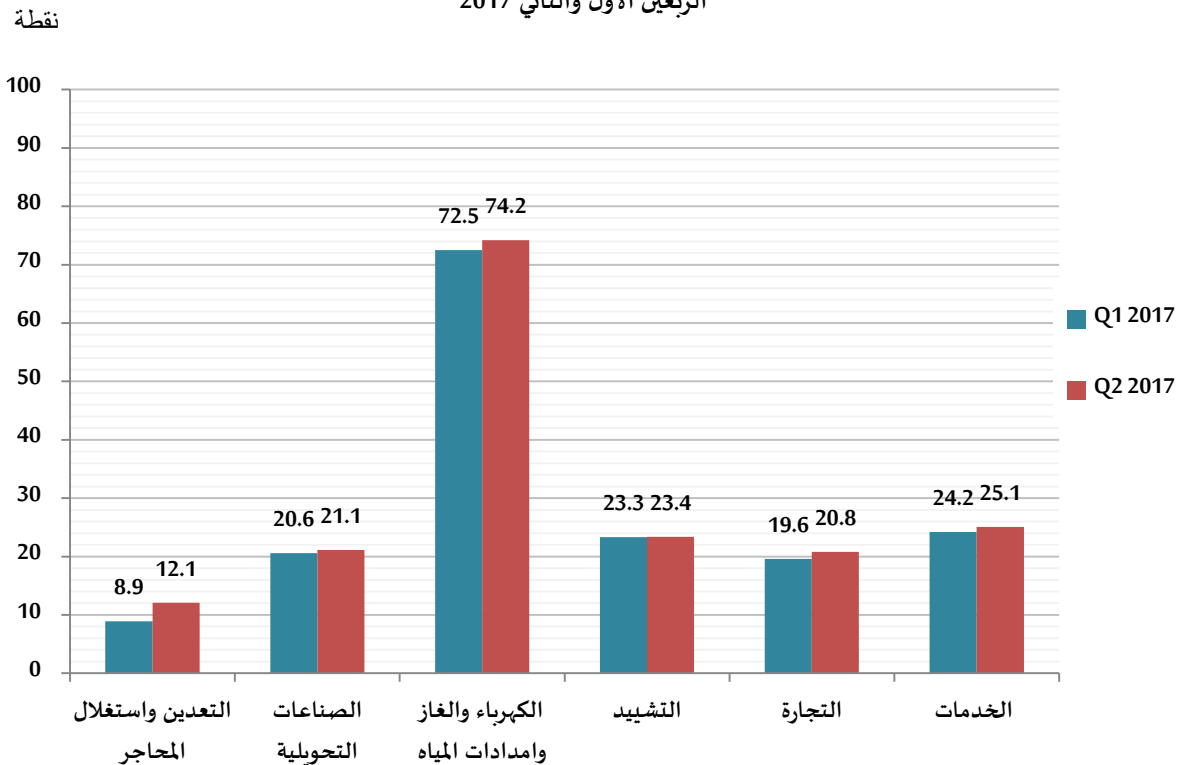


وتعكس النتائج ارتفاع حجم الإنتاج بكافة المنشآت الاقتصادية على اختلاف أحجامها كبيرة كانت أو متوسطة ، أو صغيرة ، وكان الارتفاع الأكبر من نصيب المنشآت كبيرة الحجم . وبلغت قيمة المؤشر الخاص بحجم الإنتاج للمنشآت الكبيرة والصغيرة والمتوسطة الحجم خلال الربع الثاني 2017 نحو (38.5) نقطة و (35.6) نقطة و(30.6) نقطة بارتفاع قدره (1.6) نقطة و(0.8) نقطة و(1.3) نقطة على التوالي .

مؤشر ثقة مجتمع الأعمال لدولة قطر طبقاً للنشاط الاقتصادي :

وعلى مستوى النشاط ، تشير النتائج إلى أن المنشآت العاملة بنشاط "الكهرباء والغاز وإمدادات المياه" هي أكثر المنشآت تفاؤلاً بالأوضاع الاقتصادية للدولة بشكل عام وبوضع منشآتهم بشكل خاص مسجلاً (74.2) نقطة ، وفي المرتبة الثانية يأتي نشاط "الخدمات" مسجلاً (25.1) نقطة ، وفي المرتبة الثالثة المنشآت العاملة في نشاط "التشييد" مسجلة (23.4) نقطة ، ثم "الصناعة التحويلية" مسجلة (21.1) نقطة ، ثم "التجارة" مسجلة (20.8) نقطة ، ثم "التعدين واستغلال المحاجر" مسجلة (12.1) نقطة بارتفاع قدره (3.2) نقطة مقارنة مع الربع السابق . كما هو موضح في الشكل رقم (4) .

شكل رقم (4)
مؤشر ثقة مجتمع الأعمال لدولة قطر طبقاً للنشاط الاقتصادي
الربعين الأول والثاني 2017



المنشآت الاقتصادية والتمويل المصرفي :

تشير نتائج الاستطلاع إلى أن نحو (89.6%) من المنشآت الاقتصادية لم تحصل على تمويل مصرفي خلال الربع الثاني من عام 2017 مقارنة بما نسبته (90.2%) كانت في الربع السابق ، نتيجة لمجموعة من الأسباب يأتي في مقدمتها ، امتلاك المنشآت لأرصدة داخلية كافية طبقاً لما أفادت به نحو (85.5%) من المنشآت التي لم تحصل على تمويل مصرفي خلال الربع الثاني 2017 مقارنة بما نسبته (85.6%) من المنشآت بحسب نتائج الربع السابق ، بما يعكس حالة الاستقرار المالي لتلك المنشآت، وارتفاع قدرتها المالية، ويتمثل السبب الثاني في اعتبار التمويل المصرفي التزاماً اضافياً قد يرهق المنشأة طبقاً لما أفاد به نحو (10.2%) مقارنة بنحو (9.3%) كانت في الربع السابق ، ونوضح ذلك بمزيد من التفصيل في الجدول رقم (1) التالي.

جدول رقم (1)

أسباب عدم حصول المنشأة على تمويل مصرفي خلال الربع الثاني 2017 *

| النسبة من إجمالي عدد المنشآت التي لم تحصل على تمويل مصرفي | عدد المنشآت | الأسباب |
|---|-------------|---|
| 85.5 % | 513 | امتلاك أرصدة داخلية كافية |
| 10.2 % | 61 | اعتبار التمويل المصرفي عبء / التزام اضافي |
| 4.0 % | 24 | عدم قيام البنوك بإقراض الشركات العاملة في القطاع/ الصناعة |
| 3.8 % | 23 | مركز المنشأة المالي لا يسمح لها بالاقتراض من البنوك |
| 1.5 % | 9 | عدم القدرة على تحمل الرسوم أو الأتعاب |
| 1.0 % | 6 | أخرى |

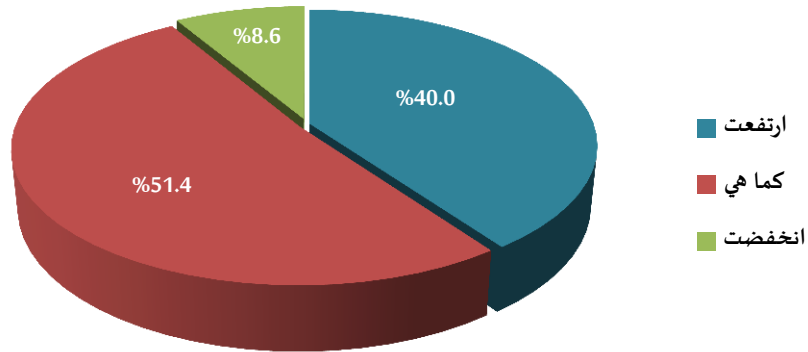
* يمكن اختيار أكثر من خيار واحد للإجابة .

وتؤكد تلك النتائج استقرار أوضاع المنشآت الاقتصادية وقدرتها على تحمل الأعباء المادية وتغطية التزاماتها دون اللجوء الى الاقتراض .

وعلى الجانب الآخر فإن ما نسبته (10.4%) من المنشآت الاقتصادية حصلت على تمويل مصرفي خلال فترة الربع الثاني من عام 2017 مقارنة بنحو (9.8%) كانت في الربع السابق ، وبسؤال تلك المنشآت أفاد نحو (51.4%) منها بأن تكلفة التمويل ظلت كما هي دون تغيير، بينما أفاد (40.0%) أن تكلفة التمويل ارتفعت خلال الربع الثاني من عام 2017 مقارنة بما نسبته (50.0%) و (45.3%) كانتا في الربع السابق على التوالي ، وهو ما يوضحه الشكل رقم (5).

شكل رقم (5)

تقييم المنشآت لتكلفة التمويل خلال الربع الثاني 2017

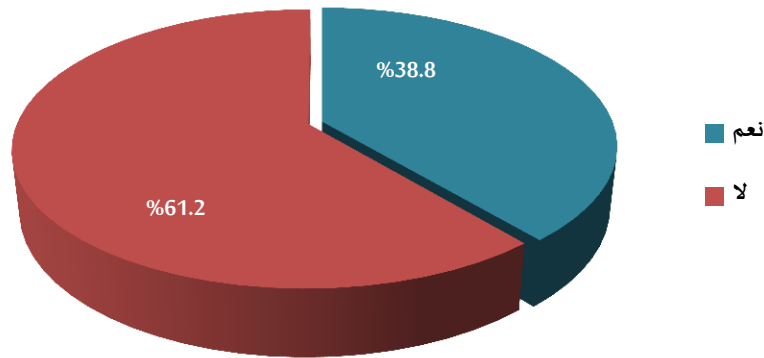


الطاقة الإنتاجية و خطة المنشأة المستقبلية :

تشير نتائج الربع الثاني 2017 إلى أن ما نسبته (38.8%) من المنشآت لديها خطط مستقبلية لتوسعة الطاقة الإنتاجية لأعمالها وهي ذات النسبة المسجلة في الربع السابق ، وهو ما يوضحه الشكل رقم (6).

شكل رقم (6)

نسبة المنشآت التي تخطط لتوسعة الطاقة الإنتاجية لأعمالها
الربع الثاني 2017



وطبقاً لنتائج الاستطلاع، تعتزم نسبة كبيرة من المنشآت الاقتصادية القيام بتوسعة نطاق أعمالها، فنجد ان نسبة المنشآت التي تخطط إلى توسعة المقرات الحالية التي تزاوّل فيها أعمالها تمثل نسبة (49.2%) من المنشآت التي لديها خطة مستقبلية لتوسعة الطاقة الانتاجية لأعمالها ، ونحو (38.8%) تخطط لافتتاح أفرع جديدة في قطر أو في دول مجلس التعاون الخليجي ، بالإضافة إلى وجود خطط لدى بعض المنشآت الأخرى تتمثل في توسعة الخدمات المقدمة وتطويرها ، أو اضافة أنشطة جديدة ، وهو ما يوضحه الجدول رقم (2).

أما بالنسبة للمنشآت التي ليس لديها خطط لتوسعة الطاقة الانتاجية لأعمالها بحسب نتائج استطلاع الرأي في الربع الثاني 2017 فقد بلغت (61.2%) من المنشآت المستجيبة ويرجع ذلك لعدم مواءمة أو استقرار ظروف السوق ، كما أفاد البعض بأن قيامهم بالتوسعة في أوقات سابقة جعلهم مكتفين بأوضاعهم الحالية.

جدول رقم (2)

خطة المنشأة المستقبلية لتوسعة الطاقة الإنتاجية لأعمالها *

الربع الثاني 2017

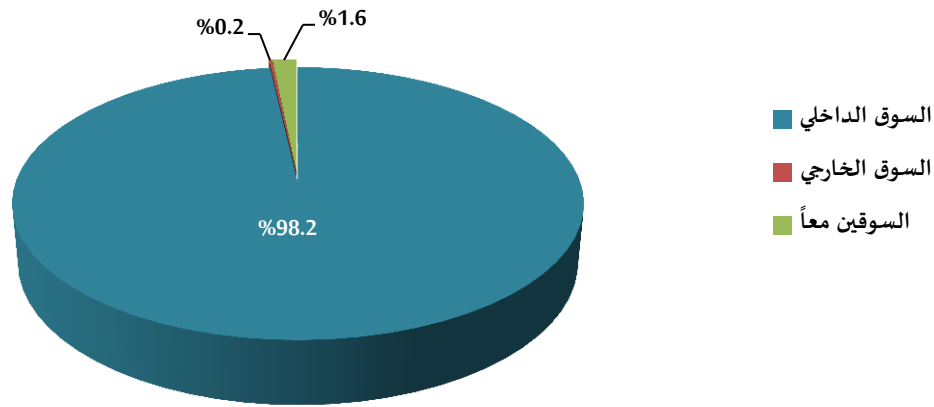
| النسبة من إجمالي عدد المنشآت التي لديها خطة توسعة مستقبلية | عدد المنشآت | خطة المنشأة المستقبلية |
|--|-------------|---|
| 49.2 % | 128 | توسعة المقرات الحالية التي تزاوّل فيها أعمال المنشأة |
| 38.8 % | 101 | افتتاح فروع جديدة في قطر أو دول الخليج |
| 20.0 % | 52 | الاستثمار في أصول الأعمال مثل (المصانع، والمخازن، والآلات والمركبات). |
| 8.5 % | 22 | أخرى |

* يمكن اختيار أكثر من خيار واحد للجابة .

المنشآت الاقتصادية والنفاز إلى الأسواق :

وفيما يخص النفاز إلى الأسواق ، فنجد نحو (98.2%) من المنشآت الاقتصادية تستهدف السوق الداخلي، وما نسبته (1.6%) من المنشآت تستهدف السوقين الداخلي والخارجي معا ، وما نسبته (0.2%) من المنشآت تستهدف السوق الخارجي فقط ، كما هو موضح بالشكل رقم(7).

شكل رقم (7)
نوع الأسواق المستهدفة من قبل المنشآت الاقتصادية
الربع الثاني 2017



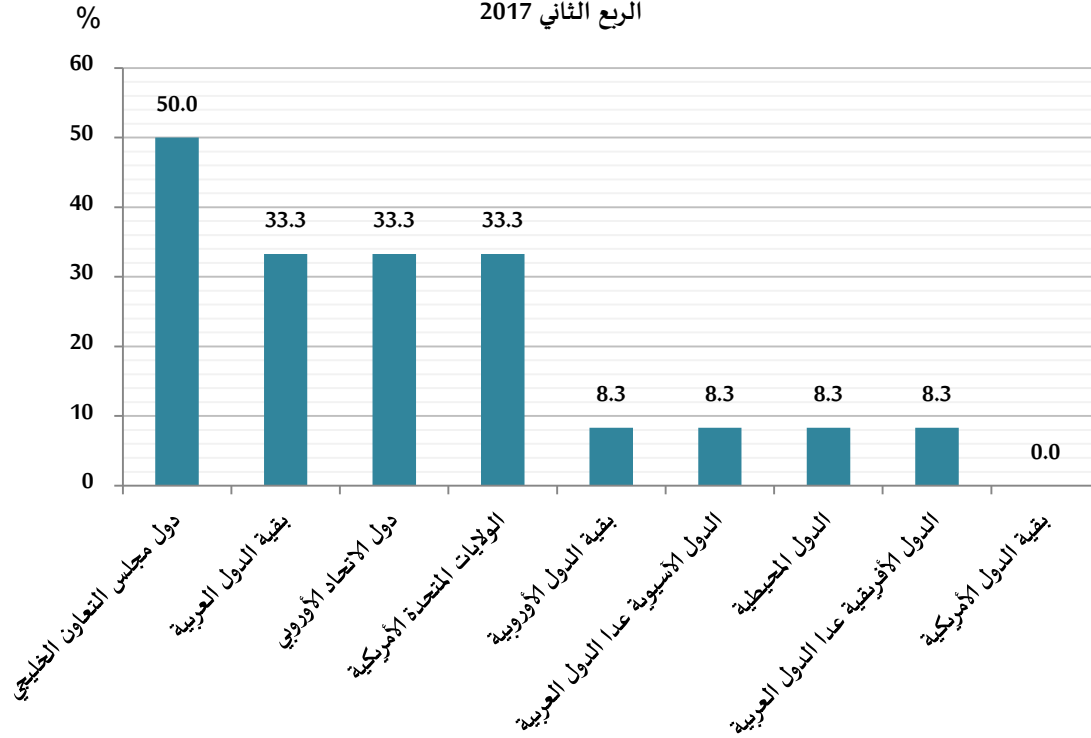
وبلغت نسبة الإنتاج الذي قامت بتصديره المنشآت التي استهدفت الأسواق الخارجية في الربع الثاني 2017 في المتوسط نحو (22.9%) من إجمالي الإنتاج، مقارنة بما نسبته (28.2%) من واقع نتائج استطلاع الراي في الربع السابق ، ويعزى سبب انخفاض نسبة التصدير إلى الحصار المفروض على قطر في الفترة الأخيرة من الربع الثاني .

وتشير النتائج إلى أن أهم الأسواق الخارجية تمثلت في : دول مجلس التعاون الخليجي بنسبة (50.0%) مقارنة بنسبة (92.3%) كانت في الربع السابق ، تليها الدول العربية الأخرى ، ودول الاتحاد الاوربي ، والولايات المتحدة الأمريكية بنسبة (33.3%) لكلٍ منهم ، ونوضح ذلك بمزيد من التفصيل في الشكل رقم (8).

شكل رقم (8)

نوع الأسواق* المستهدفة من قبل المنشآت الاقتصادية

الربع الثاني 2017



*يمكن اختيار أكثر من سوق

نفاذ المنتجات القطرية إلى الأسواق الخارجية :

وبحسب نتائج الاستطلاع في الربع الثاني من عام 2017 فإن (36.7%) من المنشآت الاقتصادية تواجه معوقات في نفاذ المنتجات القطرية إلى الأسواق الخارجية مقابل (31.9%) كانت في الربع السابق ، وتمثلت أهم هذه المعوقات في زيادة الطلب على المنتج في السوق الداخلي ، وارتفاع تكلفة المنتج القطري مقارنة بالدول الأخرى نتيجة لارتفاع تكلفة المواد الخام وارتفاع تكلفة التخليص الجمركي فضلا عن ارتفاع أسعار الإيجارات ، وكذلك ، ويرى البعض أن ضعف تنافسية المنتج تشكل عائقاً لنفاذ المنتجات القطرية إلى الأسواق الخارجية ، بالإضافة إلى مجموعة من المعوقات نوضحها بشيء من التفصيل في الشكل رقم (9) .

شكل رقم (9)
معوقات نفاذ المنتجات القطرية إلى الأسواق الخارجية
الربع الثاني 2017

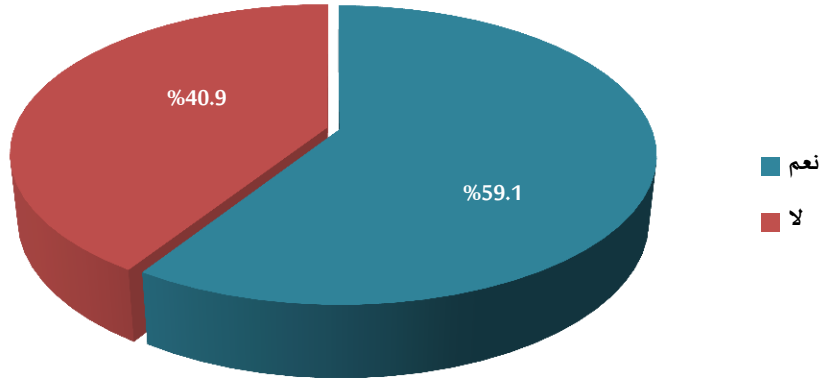


| | |
|---|--|
| A | لا يوجد معوقات |
| B | زيادة الطلب على المنتج في السوق الداخلي وانخفاض عدد المصانع لا يعطي مجالاً للتصدير |
| C | ارتفاع تكلفة الإنتاج |
| D | ضعف تنافسية المنتج |
| E | صغر السوق و ضعف التسويق |
| F | ضعف الدعم للصادرات |
| G | أزمة الحصار |
| H | ضعف الامكانيات المادية والبشرية |
| I | أخرى |

التحديات التي كانت تعوق أداء المنشآت الاقتصادية خلال الربع الثاني 2017

تشير النتائج إلى أن نحو (59.1%) من المنشآت الاقتصادية تعاني من وجود تحديات تعوق أداءها مقارنة بما نسبته (57.9%) كانت في الربع السابق ، كما في الشكل رقم (10).

شكل رقم (10)
نسبة المنشآت التي تعاني من وجود تحديات تعوق أداؤها
الربع الثاني 2017

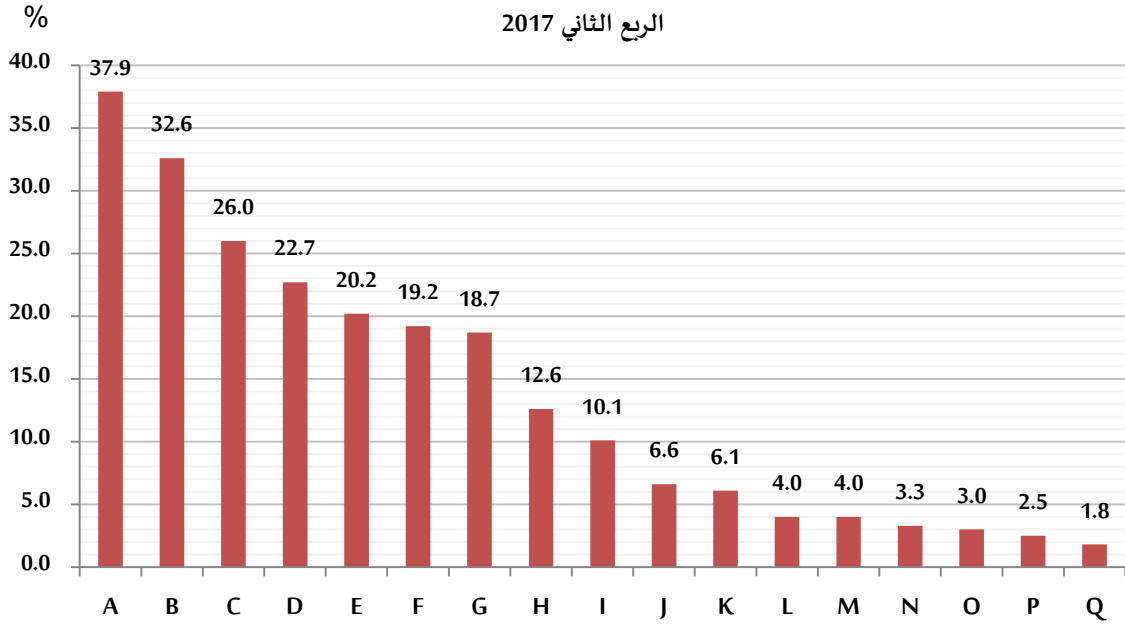


وتوضح النتائج أن أهم تلك التحديات تتمثل في ارتفاع تكلفة الاجارات، وعدم كفاية الطلب ، وارتفاع شدة المنافسة، وتأخر في الحصول على المستحقات ، بالإضافة الى مجموعة أخرى من التحديات أهمها الحصار المفروض على قطر ، نوضح التحديات بمزيد من التفصيل في الشكل رقم (11).

شكل رقم (11)

أهم التحديات التي تعوق أداء المنشآت الاقتصادية *

الربع الثاني 2017



* يمكن اختيار أكثر من خيار واحد للإجابة .

| | |
|---|--|
| A | تكلفة الايجار |
| B | عدم كفاية الطلب |
| C | صعوبة الحصول على المواد الخام |
| D | عدم كفاية المواد و/ أو المعدات |
| E | المنافسة |
| F | تأخير في تحصيل المستحقات |
| G | تكلفة الحصول على المواد الخام |
| H | تكلفة النقل والشحن والتخزين |
| I | قيود مالية |
| J | تكلفة الخدمات والمرافق |
| K | أخرى |
| L | نقص الأيدي العاملة |
| M | القيود والعوائق التشريعية |
| N | الاعباء الجمركية |
| O | الروتين |
| P | الرسوم الحكومية |
| Q | الحصول على الأراضي وتسجيل العقار والاعباء الضريبية |

ملحق

أولاً - المؤشر العام والمؤشرات الفرعية لثقة مجتمع الأعمال - الربع الثاني 2017

| المؤشر العام | مؤشر الوضع المستقبلي | مؤشر الوضع الحالي | المؤشر |
|--------------|-------------------------|-------------------|--|
| 22.1 | 33.1 | 11.7 | المؤشر العام |
| 33.0 | 48.5 | 18.5 | حجم الانتاج |
| 14.6 | 18.5 | 10.7 | حجم المخزون من المنتجات النهائية |
| 23.6 | 34.6 | 13.1 | أسعار المنتجات النهائية من السلع / أسعار الخدمات |
| 13.4 | 18.9 | 8.0 | حجم الأعمال / حجم المبيعات / أوامر الشراء |
| 18.9 | 29.6 | 8.7 | حجم العمالة |
| 29.0 | 48.3 | 11.1 | معدلات الربحية |

ثانياً - المؤشر العام والمؤشرات الفرعية لثقة مجتمع الأعمال طبقاً لحجم المنشأة

1- المنشآت صغيرة الحجم - الربع الثاني 2017

| المؤشر العام | مؤشر الوضع المستقبلي | مؤشر الوضع الحالي | المؤشر |
|--------------|-------------------------|-------------------|--|
| 21.4 | 32.3 | 11.1 | المؤشر العام |
| 30.6 | 48.2 | 14.3 | حجم الانتاج |
| 15.4 | 16.8 | 14.0 | حجم المخزون من المنتجات النهائية |
| 21.5 | 32.1 | 11.3 | أسعار المنتجات النهائية من السلع / أسعار الخدمات |
| 13.9 | 19.7 | 8.3 | حجم الأعمال / حجم المبيعات / أوامر الشراء |
| 18.6 | 30.3 | 7.6 | حجم العمالة |
| 28.2 | 46.9 | 10.9 | معدلات الربحية |

2- المنشآت متوسطة الحجم – الربع الثاني 2017

| المؤشر العام | مؤشر الوضع المستقبلي | مؤشر الوضع الحالي | المؤشر |
|--------------|-------------------------|-------------------|--|
| 21.2 | 32.5 | 10.5 | المؤشر العام |
| 35.6 | 51.5 | 20.7 | حجم الانتاج |
| 12.9 | 21.0 | 5.2 | حجم المخزون من المنتجات النهائية |
| 24.4 | 34.1 | 15.0 | أسعار المنتجات النهائية من السلع / أسعار الخدمات |
| 11.2 | 18.9 | 3.8 | حجم الأعمال / حجم المبيعات / أوامر الشراء |
| 14.6 | 21.3 | 8.0 | حجم العمالة |
| 28.5 | 48.2 | 10.3 | معدلات الربحية |

3- المنشآت كبيرة الحجم – الربع الثاني 2017

| المؤشر العام | مؤشر الوضع المستقبلي | مؤشر الوضع الحالي | المؤشر |
|--------------|-------------------------|-------------------|--|
| 25.5 | 36.0 | 15.6 | المؤشر العام |
| 38.5 | 46.5 | 30.7 | حجم الانتاج |
| 14.0 | 20.1 | 8.1 | حجم المخزون من المنتجات النهائية |
| 30.3 | 44.2 | 17.3 | أسعار المنتجات النهائية من السلع / أسعار الخدمات |
| 13.9 | 16.4 | 11.3 | حجم الأعمال / حجم المبيعات / أوامر الشراء |
| 24.2 | 35.6 | 13.2 | حجم العمالة |
| 32.2 | 53.4 | 12.7 | معدلات الربحية |

ثالثاً - المؤشر العام والمؤشرات الفرعية لثقة مجتمع الأعمال طبقاً لنشاط المنشأة

1- نشاط التعدين واستغلال المحاجر - الربع الثاني 2017

| المؤشر العام | مؤشر الوضع المستقبلي | مؤشر الوضع الحالي | المؤشر |
|--------------|-------------------------|-------------------|--|
| 12.1 | 25.0 | 0.2 | المؤشر العام |
| 12.3 | 24.9 | 0.4 | حجم الانتاج |
| 0.0 | 0.0 | 0.0 | حجم المخزون من المنتجات النهائية |
| 37.4 | 50.2 | 25.3 | أسعار المنتجات النهائية من السلع / أسعار الخدمات |
| 12.3 | 24.9 | 0.4 | حجم الأعمال / حجم المبيعات / أوامر الشراء |
| -1.6 | 24.9 | -24.9 | حجم العمالة |
| 12.3 | 24.9 | 0.4 | معدلات الربحية |

2- نشاط الصناعة التحويلية - الربع الثاني 2017

| المؤشر العام | مؤشر الوضع المستقبلي | مؤشر الوضع الحالي | المؤشر |
|--------------|-------------------------|-------------------|--|
| 21.1 | 33.0 | 10.0 | المؤشر العام |
| 34.9 | 53.4 | 17.8 | حجم الانتاج |
| 15.2 | 28.9 | 2.2 | حجم المخزون من المنتجات النهائية |
| 8.8 | 13.3 | 4.4 | أسعار المنتجات النهائية من السلع / أسعار الخدمات |
| 15.0 | 17.8 | 12.2 | حجم الأعمال / حجم المبيعات / أوامر الشراء |
| 18.6 | 31.1 | 6.6 | حجم العمالة |
| 34.3 | 53.3 | 16.7 | معدلات الربحية |

3- نشاط الكهرباء والغاز وإمدادات المياه – الربع الثاني 2017

| المؤشر العام | مؤشر الوضع المستقبلي | مؤشر الوضع الحالي | المؤشر |
|--------------|-------------------------|-------------------|--|
| 74.2 | 66.7 | 83.3 | المؤشر العام |
| 100.0 | 100.0 | 100.0 | حجم الانتاج |
| 100.0 | 100.0 | 100.0 | حجم المخزون من المنتجات النهائية |
| 0.0 | 0.0 | 0.0 | أسعار المنتجات النهائية من السلع / أسعار الخدمات |
| 100.0 | 100.0 | 100.0 | حجم الأعمال / حجم المبيعات / أوامر الشراء |
| 44.9 | 0.0 | 100.0 | حجم العمالة |
| 100.0 | 100.0 | 100.0 | معدلات الربحية |

4- نشاط التشييد – الربع الثاني 2017

| المؤشر العام | مؤشر الوضع المستقبلي | مؤشر الوضع الحالي | المؤشر |
|--------------|-------------------------|-------------------|--|
| 23.4 | 37.3 | 10.6 | المؤشر العام |
| 34.0 | 59.6 | 11.0 | حجم الانتاج |
| 17.9 | 27.1 | 9.1 | حجم المخزون من المنتجات النهائية |
| 28.1 | 36.6 | 19.8 | أسعار المنتجات النهائية من السلع / أسعار الخدمات |
| 7.7 | 10.5 | 5.0 | حجم الأعمال / حجم المبيعات / أوامر الشراء |
| 24.6 | 41.5 | 8.8 | حجم العمالة |
| 28.4 | 48.8 | 9.7 | معدلات الربحية |

5- نشاط التجارة – الربع الثاني 2017

| المؤشر العام | مؤشر الوضع المستقبلي | مؤشر الوضع الحالي | المؤشر |
|--------------|-------------------------|-------------------|--|
| 20.8 | 29.9 | 12.2 | المؤشر العام |
| 32.6 | 43.7 | 21.9 | حجم الانتاج |
| 13.0 | 11.8 | 14.1 | حجم المخزون من المنتجات النهائية |
| 25.5 | 36.1 | 15.4 | أسعار المنتجات النهائية من السلع / أسعار الخدمات |
| 11.7 | 17.9 | 5.7 | حجم الأعمال / حجم المبيعات / أوامر الشراء |
| 15.8 | 24.3 | 7.6 | حجم العمالة |
| 26.4 | 45.7 | 8.5 | معدلات الربحية |

6- نشاط الخدمات – الربع الثاني 2017

| المؤشر العام | مؤشر الوضع المستقبلي | مؤشر الوضع الحالي | المؤشر |
|--------------|-------------------------|-------------------|--|
| 25.1 | 38.1 | 12.8 | المؤشر العام |
| 32.2 | 45.8 | 19.4 | حجم الانتاج |
| - | - | - | حجم المخزون من المنتجات النهائية |
| 24.5 | 40.8 | 9.3 | أسعار المنتجات النهائية من السلع / أسعار الخدمات |
| 18.5 | 26.2 | 11.1 | حجم الأعمال / حجم المبيعات / أوامر الشراء |
| 19.6 | 28.1 | 11.3 | حجم العمالة |
| 30.6 | 49.5 | 13.0 | معدلات الربحية |



رقم الاستمارة

| | | | |
|--|--|--|--|
| | | | |
|--|--|--|--|

استمارة قياس الرأي
حول ثقة مجتمع الأعمال لدولة قطر

رقم المنشأة بالإطار

| | | | |
|--|--|--|--|
| | | | |
|--|--|--|--|

اسم ورقم البلدية: رقم المنطقة: رقم المربع:

اسم الشارع: رقم الشارع:

رقم البلدية للمبنى: رقم الكهرباء:

اسم المنشأة:

النشاط الاقتصادي الرئيسي للمنشأة:

النشاط الاقتصادي الفرعي للمنشأة:

يندرج النشاط الاقتصادي تحت:

لتعدين واستغلال المحاجر لصناعة التحويلية الكهرباء والغاز وإمدادات المياه التشييد التجارة الخدمات

القطاع الذي تتبع له المنشأة:

مؤسسة / شركة حكومية مختلط خاص

حجم المنشأة:

منشأة صغيرة منشأة متوسطة منشأة كبيرة

هاتف المنشأة:

فاكس المنشأة:

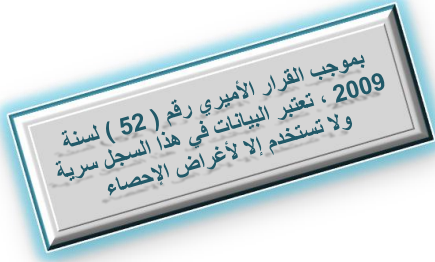
اسم الباحث: جوال رقم:

اسم رئيس المجموعة: جوال رقم:

اسم المفتش: جوال رقم:

اسم مدخل البيانات: جوال رقم:

اسم المراجع المكتبي: جوال رقم:



وزارة التخطيط التنموي والإحصاء
Ministry of Development Planning and Statistics

استمارة قياس الرأي حول ثقة مجتمع الأعمال لدولة قطر

- * الربع الأول من العام = الشهور (يناير ، فبراير ، مارس).
* الربع الثاني من العام = الشهور (أبريل ، مايو ، يونيو).
* الربع الثالث من العام = الشهور (يوليو ، أغسطس ، سبتمبر).
* الربع الرابع من العام = الشهور (أكتوبر ، نوفمبر ، ديسمبر).
* الربع الحالي: هو الربع الذي يقع فيه الشهر الذي تمت تعبئة هذه الإستمارة فيه.
* الربع السابق: هو الربع السابق للربع الذي يقع فيه الشهر الذي تمت تعبئة هذه الإستمارة فيه.
* الربع القادم: هو الربع التالي للربع الذي يقع فيه الشهر الذي تمت تعبئة هذه الإستمارة فيه.

| 1. قيم وضع المنشأة خلال الربع الحالي من العام مقارنة بالربع السابق ؟ | | | | |
|--|--|-------------------------------------|---------------------------------|---|
| 1 | حجم الإنتاج | <input type="checkbox"/> أعلى | <input type="checkbox"/> كما هو | <input type="checkbox"/> أقل <input type="checkbox"/> لا ينطبق |
| 2 | حجم المخزون من المنتجات النهائية | <input type="checkbox"/> كبير جداً | <input type="checkbox"/> كاف | <input type="checkbox"/> منخفض جداً <input type="checkbox"/> لا ينطبق |
| 3 | أسعار المنتجات النهائية من السلع / أسعار الخدمات | <input type="checkbox"/> أعلى | <input type="checkbox"/> كما هو | <input type="checkbox"/> أقل <input type="checkbox"/> لا ينطبق |
| 4 | حجم الأعمال/ حجم المبيعات / أوامر الشراء | <input type="checkbox"/> كافية جداً | <input type="checkbox"/> كافية | <input type="checkbox"/> غير كافية <input type="checkbox"/> لا ينطبق |
| 5 | مستويات أجور العاملين | <input type="checkbox"/> أعلى | <input type="checkbox"/> كما هو | <input type="checkbox"/> أقل <input type="checkbox"/> لا ينطبق |
| 6 | حجم العمالة | <input type="checkbox"/> أعلى | <input type="checkbox"/> كما هو | <input type="checkbox"/> أقل <input type="checkbox"/> لا ينطبق |
| 7 | معدلات الربحية | <input type="checkbox"/> أعلى | <input type="checkbox"/> كما هو | <input type="checkbox"/> أقل <input type="checkbox"/> لا ينطبق |
| 8 | أوامر الشراء المتعلقة بالصادرات | <input type="checkbox"/> كافية جداً | <input type="checkbox"/> كافية | <input type="checkbox"/> غير كافية <input type="checkbox"/> لا ينطبق |

| 2. من وجهة نظرك ، ماهي توقعاتك لوضع المنشأة خلال الربع القادم مقارنة بالربع الحالي من العام ؟ | | | | |
|---|--|-------------------------------------|---------------------------------|---|
| 1 | حجم الإنتاج | <input type="checkbox"/> أعلى | <input type="checkbox"/> كما هو | <input type="checkbox"/> أقل <input type="checkbox"/> لا ينطبق |
| 2 | حجم المخزون من المنتجات النهائية | <input type="checkbox"/> كبير جداً | <input type="checkbox"/> كاف | <input type="checkbox"/> منخفض جداً <input type="checkbox"/> لا ينطبق |
| 3 | أسعار المنتجات النهائية من السلع / أسعار الخدمات | <input type="checkbox"/> أعلى | <input type="checkbox"/> كما هو | <input type="checkbox"/> أقل <input type="checkbox"/> لا ينطبق |
| 4 | حجم الأعمال/ حجم المبيعات / أوامر الشراء | <input type="checkbox"/> كافية جداً | <input type="checkbox"/> كافية | <input type="checkbox"/> غير كافية <input type="checkbox"/> لا ينطبق |
| 5 | مستويات أجور العاملين | <input type="checkbox"/> أعلى | <input type="checkbox"/> كما هو | <input type="checkbox"/> أقل <input type="checkbox"/> لا ينطبق |
| 6 | حجم العمالة | <input type="checkbox"/> أعلى | <input type="checkbox"/> كما هو | <input type="checkbox"/> أقل <input type="checkbox"/> لا ينطبق |
| 7 | معدلات الربحية | <input type="checkbox"/> أعلى | <input type="checkbox"/> كما هو | <input type="checkbox"/> أقل <input type="checkbox"/> لا ينطبق |
| 8 | أوامر الشراء المتعلقة بالصادرات | <input type="checkbox"/> كافية جداً | <input type="checkbox"/> كافية | <input type="checkbox"/> غير كافية <input type="checkbox"/> لا ينطبق |

9. صف لنا خطة المنشأة المستقبلية ؟ (يمكن اختيار أكثر من خيار)

توسعة المقرات الحالية التي تزاوّل فيها أعمال المنشأة.

الاستثمار في أصول الأعمال مثل (المصانع ، المخازن ، الآلات والمركبات).

افتتاح أفرع جديدة في قطر أو دول الخليج.

أخرى ، حدد

.....

.....

.....

.....

.....

.....

.....

.....

.....

.....

.....

10. لماذا لا تخطط المنشأة إلى توسعة الطاقة الإنتاجية لأعمالها ؟ (يمكن اختيار أكثر من خيار)

عدم توفر الموارد المالية / الاستثمارية الرأسمالية اللازمة.

عدم مواءمة أو استقرار ظروف السوق.

أخرى ، حدد

.....

.....

.....

.....

.....

.....

.....

.....

.....

.....

.....

11. بصفة عامة ، هل إنتاج المنشأة موجه للسوق الداخلي أم الخارجي ، أم السوقين معاً ؟

السوقين معاً

السوق الخارجي

السوق الداخلي (ينتقل إلى س 14)

12. ماهي نسبة الإنتاج التي تم تصديرها خلال الربع الحالي من العام ؟

% من حجم الإنتاج

13. ماهي أهم الأسواق لصادراتك ؟ (يمكن اختيار أكثر من خيار)

دول مجلس التعاون الخليجي.

بقية الدول العربية.

دول الإتحاد الأوروبي.

بقية الدول الأوروبية

الدول الآسيوية ، عدا الدول العربية.

الولايات المتحدة الأمريكية.

بقية الدول الأمريكية

الدول المحيطة.

الدول الأفريقية ، عدا الدول العربية.

أخرى ، حدد

.....

.....

.....

.....

.....

.....

.....

.....

.....

.....

14. من وجهة نظرك ، ماهي أهم معوقات نفاذ المنتجات القطرية إلى الأسواق الخارجية ؟ (يمكنك ذكر أكثر من معوق)

.....

.....

.....

.....

.....

.....

.....

.....

.....

.....

.....

15. هل كانت هنالك تحديات تعوق أداء المنشأة خلال الربع الحالي من العام ؟

لا

نعم

16. ماهي التحديات الرئيسية التي كانت تعوق أداء المنشأة خلال الربع الحالي من العام ؟ (يمكن اختيار أكثر من خيار)

عدم كفاية الطلب.

عدم كفاية المواد و/أو المعدات.

قيود مالية.

تأخير في تحصيل المستحقات.

عدم الاستقرار السياسي في المنطقة.

نقص الأيدي العاملة.

المنافسة.

الرسوم الحكومية.

تكلفة الخدمات (المرافق)

تكلفة الإيجار.

القيود والعوائق التشريعية.

الروتين.

الحصول على الأراضي وتسجيل العقار والأعباء الضريبية.

الأعباء الجمركية.

تكلفة الحصول على المواد الخام.

صعوبة الحصول على المواد الخام.

تكلفة النقل والشحن والتخزين.

أخرى ، حدد

.....
.....
.....
.....

هل توافق على قيامنا باستيفاء هذا الاستبيان في المرات القادمة من خلال البريد الإلكتروني

لا

نعم

البريد الإلكتروني :